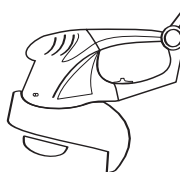
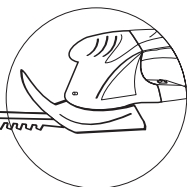
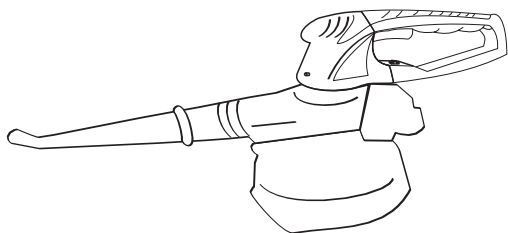


SADKO

ИНСТРУКЦИЯ ПО ЭКСПЛУАТАЦИИ
И ТЕХНИЧЕСКОМУ ОБСЛУЖИВАНИЮ



МУЛЬТИ СИСТЕМА

Модель: GMS•18/4 в 1
GMS•18/4 в 1 + А

УВАЖАЕМЫЙ ПОКУПАТЕЛЬ!

Эта инструкция содержит полезную информацию о Вашей мульти системе. Данная инструкция была подготовлена, чтобы предоставить Вам необходимые полезные рекомендации в управлении, регулировке и обслуживании мульти системы.

Храните данное руководство в удобном для Вас месте.

Перед началом использования изучите его, и только с соответствующим уходом и управлением Вы можете рассчитывать на долгосрочную работу мульти системы.

Покупатель или оператор обязан:

- прочитать и понять информацию из данной инструкции;
- собирать, управлять, смазывать, использовать и обслуживать изделие в соответствии со всеми требованиями и техникой безопасности из данного руководства;
- при возникновении подозрений в нестабильности работы мульти системы (излишние шумы, сбои при запуске и т.д) обратиться в сервисный центр.

Замена и ремонт поврежденных деталей должны осуществляться только специалистом сертифицированного сервисного центра. В случае осуществления ремонта вне сервисного центра гарантия на изделие аннулируется.

Оператор должен понимать, что общепринятые понятия и осторожность - это факторы, которые не могут быть вмонтированы в данное изделие, но должны применяться самим оператором.

Предупреждения, предостережения и указания, оговоренные в данной инструкции, не могут охватить все возможные случаи, которые могут возникнуть. Если у Вас возникли вопросы относительно Вашего изделия, обратитесь, пожалуйста, к своему продавцу.

**КОНСТРУКЦИЯ ИЗДЕЛИЯ ПОСТОЯННО УСОВЕРШЕНСТВУЕТСЯ,
ПОЭТОМУ В НЕЕ МОГУТ БЫТЬ ВНЕСЕНЫ НЕЗНАЧИТЕЛЬНЫЕ
ИЗМЕНЕНИЯ, НЕ ЗАДЕКЛАРИРОВАННЫЕ В ДАННОЙ ИНСТРУКЦИИ**

О технике SADKO

Торговая марка SADKO - это надёжная техника для сада и огорода, которая помогает выполнить сложные и трудоёмкие работы на вашем участке и превращает труд в удовольствие.

С помощью техники SADKO вы забудете об изнурительной работе на садовом участке, значительно увеличите производительность труда, а также существенно сэкономите время и сэкономите силы.

Техника SADKO разрабатывается в соответствии с европейскими стандартами качества и с использованием современных технологий.

Вся техника SADKO перед поступлением в продажу проходит тестирование, что гарантирует качество и надёжность ее работы на долгие годы, при условии правильного использования и соблюдения правил эксплуатации.

Все изделия ТМ SADKO предназначены для бытового использования

Мультисистема Sadko GMS-18/4 в 1

В комплект входит:

1. Двигатель электрический 18 В- 1шт.
2. Дополнительная рукоятка - 1 шт.
3. Телескопическая трубка - 1 шт.
4. Насадка пылесос/воздуходув - 1 шт.
5. Насадка триммер - 1 шт.
6. Насадка садовые ножницы малые - 1 шт.
7. Насадка садовые ножницы большие - 1 шт.
8. Мешочек пылесоса - 1 шт.
9. Аккумулятор 18В - 1 шт.
10. Зарядное устройство -1 шт.

Мультисистема Sadko GMS-18/4 в 1+A

В комплект входит:

1. Двигатель электрический 18 В- 1шт.
2. Дополнительная рукоятка - 1 шт.
3. Телескопическая трубка - 1 шт.
4. Насадка пылесос/воздуходув - 1 шт.
5. Насадка триммер - 1 шт.
6. Насадка садовые ножницы малые - 1 шт.
7. Насадка садовые ножницы большие - 1 шт.
8. Мешочек пылесоса - 1 шт.
9. Аккумулятор 18В - 2 шт.
10. Зарядное устройство -1 шт.

СОДЕРЖАНИЕ

1. КАК ПОЛЬЗОВАТЬСЯ ИНСТРУКЦИЕЙ	5
1.1 Предупреждающие обозначения.....	5
1.2 Предупреждающие наклейки.....	6
2. БЕЗОПАСНОСТЬ	7
2.1 Электрическая безопасность.....	7
2.2 Аккумулятор и зарядное устройство.....	7
2.3 Безопасность во время работы.....	8
Кусторез и садовые ножницы.....	8
Триммер.....	8
Пылесос/воздуходув.....	9
3. ТЕХНИЧЕСКИЕ ДАННЫЕ	10
Двигатель.....	10
Кусторез.....	10
Триммер.....	10
Ножницы садовые.....	10
Пылесос/воздуходув.....	10
3.1 Общее описание.....	11
4. СБОРКА	12
4.1 Сборка с телескопической рукояткой.....	12
4.2 Сборка с дополнительной рукояткой.....	12
5. ЭКСПЛУАТАЦИЯ	13
5.1 Триммер.....	13
5.2 Пылесос/воздуходув.....	14
5.3 Кусторез и садовые ножницы.....	15
6. ХРАНЕНИЕ	16
7. ВОЗМОЖНЫЕ ТЕХНИЧЕСКИЕ НЕИСПРАВНОСТИ	17
8. ГАРАНТИЙНЫЕ ОБЯЗАТЕЛЬСТВА	18
8.1 Условия гарантийного обслуживания.....	18
8.2 Срок гарантии.....	18

КАК ПОЛЬЗОВАТЬСЯ ИНСТРУКЦИЕЙ | 1

Храните эту инструкцию для справок. Она является вашим руководством по безопасной и нормальной работе мульти системы.

Прочитайте и придерживайтесь всех указаний из данного руководства, в особенности из раздела Безопасность. Иначе это может привести к серьезной травме или летальному исходу.

Запомните! Этот предупреждающий знак используется на протяжении всего данного руководства. Он используется для привлечения Вашего внимания к указаниям, которые касаются Вашей безопасности и безопасности других.

ЭТОТ ЗНАК ОБОЗНАЧАЕТ



Внимание! Важно! Опасность!

ПРЕДУПРЕЖДАЮЩИЕ ОБОЗНАЧЕНИЯ | 1.1**Предупреждающие знаки**

ОПАСНО; ВАЖНО и ВНИМАНИЕ используются с информацией об опасности в данном руководстве и на каждой наклейке безопасности.

Они используются в случае:

ОПАСНО!

Обозначает мгновенную опасность. Если ее не избежать, она может привести к серьезной травме или летальному исходу. Этот знак опасности ограничивает наиболее экстремальные ситуации, обычно для компонентов агрегата или функциональных характеристик.

ВАЖНО!

Обозначает вероятность возникновения опасности, неустранение которой может привести к серьезной травме или летальному исходу, и включает риски, которым подвергается оператор, в случае отсутствия защитных мер.

ВНИМАНИЕ!

Обозначает вероятность возникновения опасности. Если ее не предотвратить, то это может привести к травме. Также может использоваться как предостережение от опасных предметов.

1.2 | ПРЕДУПРЕЖДАЮЩИЕ НАКЛЕЙКИ

ПРЕДУПРЕЖДАЮЩИЕ СИМВОЛЫ (ПИКТОГРАММЫ)

На верхней части изделия имеется наклейка с предупреждающими символами (пиктограммами). Перед началом эксплуатации ознакомьтесь и руководствуйтесь предупреждающими символами для безопасной работы с изделием.

	Внимательно прочтите руководство по эксплуатации, и храните его в безопасном месте для дальнейшего безопасного использования.		Этот символ, сопровождаемый словами ВНИМАНИЕ и ОПАСНО, должен привлечь внимание пользователя на то, что его действие или состояние инструмента могут стать причиной серьезных травм.
	Не используйте изделие в дождливую погоду.		При использовании изделия, всегда надевайте защитные средства для защиты органов слуха и очки.
	Следите за тем чтобы окружающие находились на безопасном расстоянии!		Опасность! Режущая леска в состоянии повредить руку или ногу.
	Предупреждение! Отлетающие объекты!		Этот продукт отвечает требованиям соответствующих норм.
	Количество оборотов в минуту		Соблюдайте меры предосторожности при работе с электрическим током.
	Отходы электротехнической продукции, не следует выбрасывать вместе с бытовыми отходами		Вращающиеся лопасти.
			

БЕЗОПАСНОСТЬ | 2**ЭЛЕКТРИЧЕСКАЯ БЕЗОПАСНОСТЬ | 2.1**

Читайте инструкцию по технике безопасности с целью предотвращения травм.

Защита от поражения электрическим током:

- Убедитесь, что напряжение в сети соответствует информации на наклейке.
- Не подвергайте устройство воздействию влаги. Устройство не должно быть влажным и не должно работать во влажной среде.
- Проверяйте устройство и кабель питания с вилкой, перед каждым использованием изделия. Избегайте контакта с заземленными предметами (Например, металлические заборы, металлические стойки).
- Поврежденный кабель, муфты и пробки или соединительные провода, не соответствующие требованиям, не должны быть использованы. Изъять кабель из розетки сразу в случае повреждения.
- Если кабель питания для этого оборудования поврежден, он должен быть заменен изготовителем. Или в сервисном центре по обслуживанию клиентов, в целях предотвращения опасности.
- Проверьте кабель на наличие повреждений.

АККУМУЛЯТОР И ЗАРЯДНОЕ УСТРОЙСТВО | 2.2

- Зарядное устройство разрешается подключать только к сети питания, поддерживающей рабочее напряжение не менее 100 В (максимально 240 В) переменного тока, частота 50/60 Гц, используя при этом соответствующий кабель сетевого питания с «Евро» - штекером (в случае необходимости используйте поставляемый адаптер).
Перед подключением к сети удостоверьтесь в том, что напряжение сети соответствует требуемому показателю.
- При подключении и отсоединении сетевого штекера всегда беритесь за сам штекер, а не за провод питания.
- Никогда не соединяйте оба контакта аккумулятора (+ /-) через токопроводящий объект (существует опасность короткого замыкания).
- Не допускайте попадания жидкости на зарядное устройство, аккумулятор или область электроники прибора. Для очистки данных элементов следует использовать сухую или лишь слегка смоченную ткань. Перед очисткой обязательно отсоедините сетевой кабель зарядного устройства от розетки электропитания, а также зарядный кабель от гнезда агрегата.

- Внутри корпуса аккумулятора располагаются опасные вещества. Никогда не вскрывайте аккумулятор и зарядное устройство!
- Для зарядки аккумулятора разрешается применять исключительно оригинальное зарядное устройство.
- Аккумулятор и зарядное устройство не должны утилизироваться вместе с бытовым мусором. Их необходимо сдавать в соответствующие официальные пункты приема электроприборов.

2.3 | БЕЗОПАСНОСТЬ ВО ВРЕМЯ РАБОТЫ

Кусторез и садовые ножницы

- Будьте внимательны. Руководствуйтесь здравым смыслом при работе с изделием.
- Поддерживайте чистоту на рабочем месте. Убедитесь, что вы можете безопасно стоять и передвигаться на всех этапах работы.
- Не подпускайте детей, животных или посторонних людей к изделию. В рабочей зоне может находиться только оператор.
- Крепко держите изделие двумя руками. Никогда не работайте одной рукой.
- Прежде чем включить изделие, убедитесь в том, что рабочие ножи ни к чему не прикасаются.
- Не прикасайтесь к заземленным предметам, например, к трубам, проволочной ограде или металлическим столбам.
- Во время работы изделия не прикасайтесь к рабочим ножам.

Триммер

- Тщательно осмотрите рабочий участок и освободите его от посторонних предметов, включая осколки стекла, куски проволоки, арматуру, камни и т.д., так как они могут повредить изделие или нанести травму пользователю и окружающим.
- Используйте изделие только в светлое время суток или при хорошем искусственном освещении.
- При работе с изделием остерегайтесь возможных травм головы, рук и ног.
- Запрещается работать босиком и в открытой обуви. Надевайте прочную обувь на резиновой подошве. Рекомендуется использовать перчатки, длинные брюки, а также средства защиты глаз и органов слуха.
- При необходимости выполнения работ по скашиванию травы вдоль стен домов, около заборов, деревьев и т.д. используйте в качестве рабочего органа только катушку с триммерной леской.
- Не перегружайте электрический двигатель при работе. Чередуйте работу с отдыхом. В процессе работы сохраняйте устойчивое положение.

- Выключайте электрический двигатель изделия при переходе с одного обрабатываемого участка на другой, а также при перерывах в работе.



ВНИМАНИЕ!

Рабочая катушка с триммерной леской продолжает вращаться некоторое время после выключения электрического двигателя.

- Периодически проверяйте состояние катушки с триммерной леской. Неисправные детали заменяйте на новые. Для замены неисправных деталей используйте только оригинальные запасные части, рекомендованные фирмой-изготовителем. Использование неоригинальных запасных частей и принадлежностей может привести к серьезным травмам пользователя, окружающих и повреждениям изделия.
- Запрещается использовать изделие без установленного защитного кожуха, при отсутствии или неправильно установленном ноже ограничителя длины лески защитного кожуха.

Пылесос/воздуходув

- Пользуйтесь изделием только в светлое время суток или при хорошем искусственном освещении.
- По возможности старайтесь не пользоваться изделием после дождя или росы.
- Не пользуйтесь изделием возле водоемов и ни в коем случае не опускайте его в воду.
- Используйте обувь с нескользящей подошвой, чтобы сохранять устойчивое положение при работе с изделием.
- Следите за тем, чтобы в пределах рабочей зоны не находились посторонние лица, дети, животные.
- Следите за тем, чтобы на выходном отверстии не накапливалась грязь.

3 | ТЕХНИЧЕСКИЕ ДАННЫЕ**Двигатель**

Сетевое напряжение зарядного устройства	220 В
Аккумулятор	17 Ah
Зарядной ток	400 mA
Напряжение аккумулятора	18V
Время зарядки	5 х

Кусторез

Число оборотов холостого хода	1200 об/мин
Длина режущего ножа	200 мм
Толщина резки	8 мм
Уровень звукового давления	74,5 db(A)
Уровень звуковой мощности	85,5 db(A)

Триммер

Число оборотов холостого хода	10000 об/мин
Диаметр скашивания	210 мм
Вес	1,6 кг
Уровень звукового давления	68,5 db(A)
Уровень звуковой мощности	88,5 db(A)

Ножницы садовые

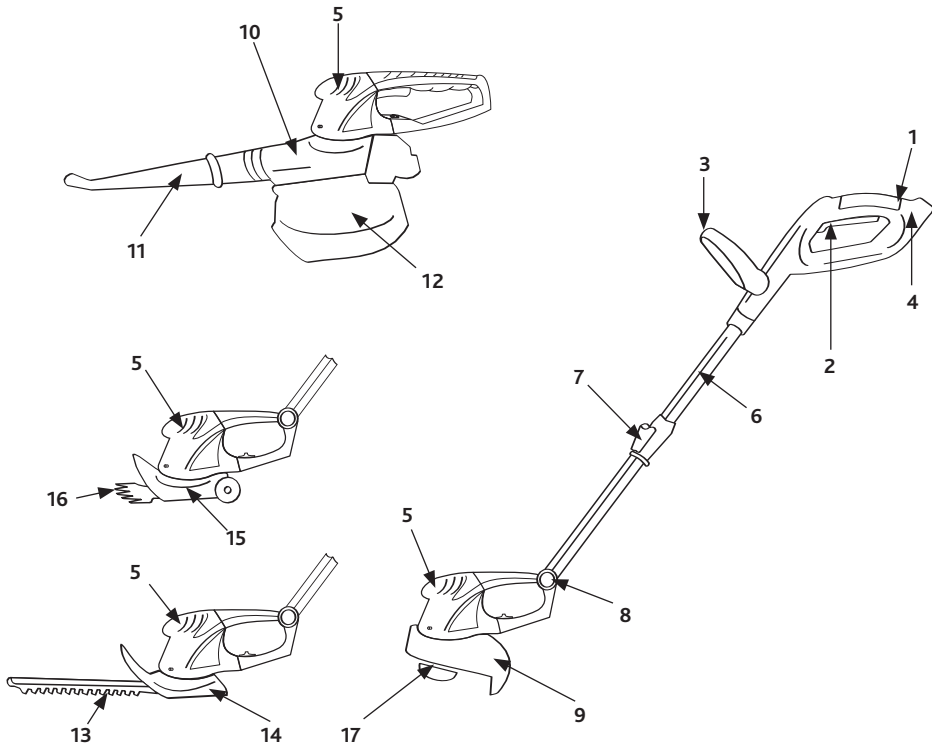
Число оборотов холостого хода	1200 об/мин
Ширина режущего ножа	85 мм
Уровень звукового давления	74,0 db(A)
Уровень звуковой мощности	94,0 db(A)

Пылесос/воздуходув

Число оборотов холостого хода	10000 об/мин
Максимальный поток воздуха	130 км/час
Максимальный объем воздуха	8 м ³ /мин
Объем мешка	15 л
Уровень звукового давления	74,5 db(A)
Уровень звуковой мощности	74,5 db(A)

ОБЩЕЕ ОПИСАНИЕ | 3.1

1. Основная рукоятка
2. Кнопка ВКЛ/ВЫКЛ
3. Дополнительная рукоятка
4. Штекерный вход для аккумулятора
5. Крышка мотора
6. Телескопическая трубка
7. Кнопка регулировки длины телескопической трубки
8. Регулировочная головка
9. Защитный кожух
10. Корпус пылесоса/воздуходува
11. Труба воздуходува
12. Мешок пылесоса
13. Режущие ножи кустореза
14. Насадка кустореза
15. Насадка садовых ножниц
16. Режущие ножи
17. Режущая головка



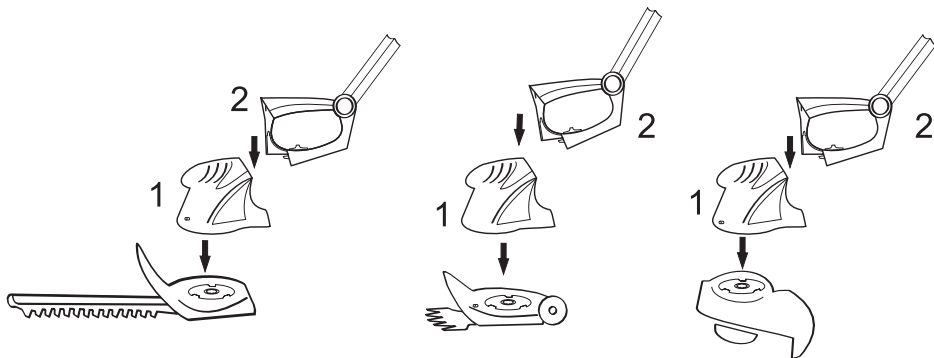
4 | СБОРКА

4.1 | СБОРКА С ТЕЛЕСКОПИЧЕСКОЙ РУКОЯТКОЙ

С помощью телескопической ручки Вы можете использовать : кусторез, садовые ножницы и триммер.

Для того чтоб собрать изделие Вам необходимо сделать следующие шаги:

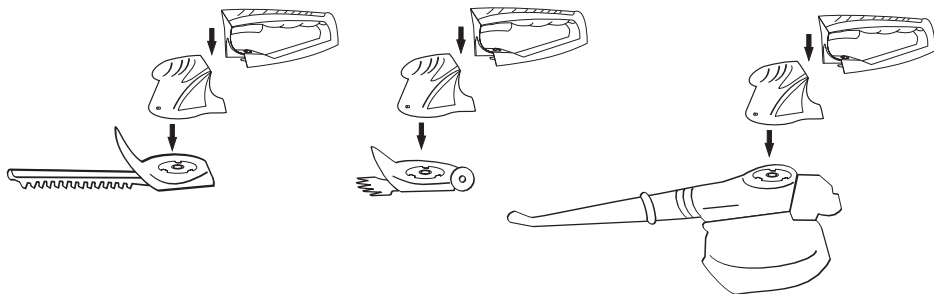
1. Присоедините двигатель (1) к телескопической рукоятке (2).
2. Присоедините к установленному на телескопическую рукоятку двигателю желаемую для работы насадку.



4.2 | СБОРКА С ДОПОЛНИТЕЛЬНОЙ РУКОЯТКОЙ

С помощью дополнительной рукоятки Вы можете использовать: Кусторез, садовые ножницы и пылесос/воздуходув.

Принцип сборки для дополнительной ручки тот же что и для телескопической. Также присоединяем двигатель к рукоятке и на двигатель устанавливаем желаемую насадку.



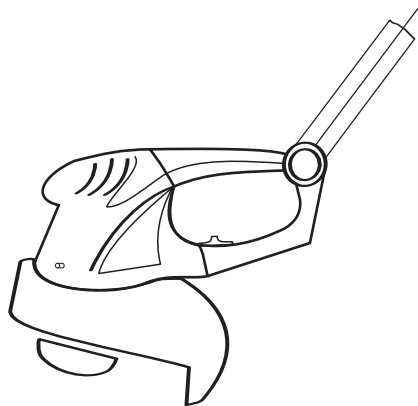
5 | ЭКСПЛУАТАЦИЯ

5.1 | ТРИММЕР

**ВНИМАНИЕ!**

При работе с изделием, для предотвращения возможности получения травм из-за вылетающих из-под рабочего триммера предметов, всегда надевайте защитные очки и перчатки.

- Перед скашиванием травы тщательно осмотрите рабочий участок и освободите его от посторонних предметов, включая осколки стекла, куски проволоки, арматуры, камней и т.д. так как они могут повредить изделие или нанести травму пользователю и окружающим.
- Не перегружайте двигатель изделия. Скашивать траву следует кончиками триммерной лески, так как скашивание всей длиной триммерной лески уменьшает эффективность работы изделия и может привести к перегрузке двигателя. Давайте леске работать с рабочей скоростью. Не прижимайте леску к выкашиваемому участку.
- Для предупреждения преждевременного износа триммерной лески и дополнительной нагрузки на двигатель, скашивание травы высотой более 20 см следует производить несколькими заходами, сверху вниз. Это предотвратит наматывание травы на катушку изделия и, как следствие этого, перегрузку двигателя и преждевременного выхода его из строя. При наматывании травы на катушку остановите двигатель и очистите ее от травы.
- В процессе работы при скашивании травы высотой менее 20 см держите изделие таким образом, чтобы оно было наклонено вперед - в сторону рабочей зоны (зоны, в которой должно осуществляться скашивание), что обеспечит наибольшую эффективность скашивания.
- В процессе работы триммерная леска постепенно изнашивается и укорачивается, что уменьшает ширину полосы обработки травы. Если не увеличивать длину триммерной лески (не выпускать ее из катушки), то она может укоротиться настолько, что ее концы окажутся внутри катушки. Если все же это произошло, отпустите кнопку пуска/остановки электрического двигателя, отключите изделие от электрической сети. После



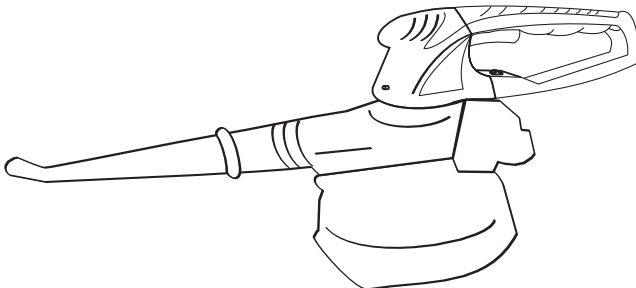
этого разберите катушку, пропустите концы триммерной лески через выходные отверстия в корпусе катушки и вновь соберите катушку.

- Не допускайте касания катушки и триммерной лески проволоки, камней, бордюров, твердых покрытий дорожек, заборов и т.д., так как это будет приводить к преждевременному износу (укорачиванию) триммерной лески, повреждению катушки или получению травм пользователем.
- Не допускайте касания триммерной леской стволов деревьев, кустарников и других насаждений для предотвращения их повреждения.
- При скашивании травы не допускайте касания головки катушки к поверхности земли.
- Расход триммерной лески зависит:
 - а) от соблюдения рекомендаций по правильной работе с изделием;
 - б) от типа скашиваемой травы;
 - с) от типа местности, где происходит скашивание. Например, расход лески будет больше при скашивании травы вокруг фундаментов домов по сравнению со скашиванием вокруг деревьев.
- Запрещается скашивать траву в опасной для скашивания зоне, так как при скашивании в ней возможно получение травм пользователем или окружающими.

ПЫЛЕСОС/ВОЗДУХОДУВ | 5.2

Рекомендации по работе с воздуходувом.

Режим воздуходува используется в следующих случаях: Для сдувания мусора и травы с подъездных дорожек, на территории дома, тропинок, площадок и т. д. Для сметания травы, листьев в кучу или выметания мусора из углов и труднодоступных мест. Держите воздуходув так, чтобы поток воздуха был направлен вниз или в бок в одну и ту же сторону. Старайтесь держаться на расстоянии от валунов, автомобилей и оград. Чтобы вымести мусор из углов, не направляйте воздушный поток в угол, тогда пыль не будет разлетаться в стороны и не попадет вам в лицо. Будьте аккуратны, работая рядом с деревьями. Сильный воздушный поток может повредить мелкие и слабые растения.





ВНИМАНИЕ!

Не направляйте изделие на камни, гравий, металлические предметы, осколки стекла и т. п. В противном случае вы можете вывести из строя вентилятор. Во избежание поражения электрическим током не допускайте попадания в пылесос воды и прочих жидкостей. Пользуйтесь пылесосом в тех случаях, если вам нужно убрать сухие листья, траву, мелкие ветки, бумагу.

Рекомендации по работе с пылесосом.

Продвигаясь вперед, поворачивайте пылесос влево и вправо. Большие скопления мусора могут привести к засорению пылесоса. Старайтесь избегать таких мест.

Для более эффективной уборки, держите пылесос так, чтобы впускное отверстие было приподнято над поверхностью на 2-3 см.



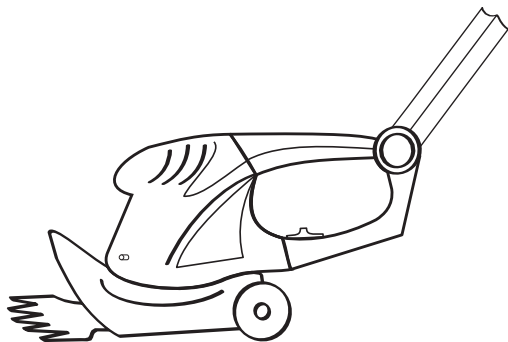
ВНИМАНИЕ!

В случае засорения, выключите. Подождите, пока вентилятор не остановится, разберите трубки и устраните засор во всасывающем отверстии изделия.

5.3 | КУСТОРЕЗ И САДОВЫЕ НОЖНИЦЫ

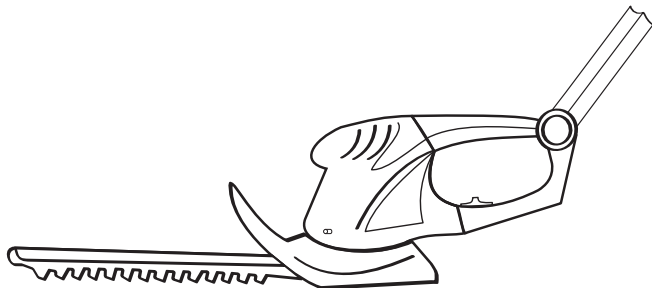
Предохранительная фрикционная муфта

Предохранительная муфта защищает электродвигатель, приводной механизм и режущую часть от механических повреждений которые могут возникнуть при заклинивании ножей. В случае заклинивания ножей твердыми предметами выключите кусторез и удалите посторонний предмет.



Предохранительные устройства

Запрещается отключать или блокировать защитные выключатели установленные производителем, например, привязывать клавишу выключателя веревкой к рукоятке. Никогда не пытайтесь использовать некомплектный кусторез, или с недопустимой модернизацией! Во избежание случайного включения никогда не носите кусторез держа его за клавишу выключателя направляющей рукоятки!



6 | ХРАНЕНИЕ

Никогда не оставляйте устройство на продолжительный срок (60 дней и более), не подготовив его к хранению следующим образом:

1. Храните изделие в сухом месте без пыли, недоступном для детей и посторонних.
2. Установите выключатель в положение «СТОП».
3. Удалите излишки смазки, масла и загрязнений с поверхности установки.
4. Выполните все требуемые плановые процедуры и смазку.
5. Подтяните все винты, гайки и болты.
6. Всегда закрывайте рабочие ножи защитным кожухом при транспортировке и хранении.

ВОЗМОЖНЫЕ ТЕХНИЧЕСКИЕ НЕИСПРАВНОСТИ | 7

Неисправность	Возможная причина	Метод устранения
Изделие не включается	Выключатель находится с положении Выкл.	Переведите выключатель в положение ВКЛ.
	Проблема механического свойства	Обратитесь в сертифицированный сервисный центр
	Разрядился аккумулятор	Зарядите аккумулятор
Устройство не скашивает траву	Леска слишком короткая или оборвана	Вытяните леску в ручную или автоматически
Леска не подается	Катушка пуста	Замените леску в катушке
	Леска в катушке спуталась	Осмотрите и при необходимости перемотайте леску в катушке
Вентилятор пылесоса воздуховода не работает или сильная вибрация	На вентиляторе или впускном отверстии накопилась грязь	Устраните засоры и проведите чистку изделия
	Проблема механического свойства	Обратитесь в сертифицированный сервисный центр



ВНИМАНИЕ!

Перед выяснением причины сбоя выключите устройство и выньте штепсель из розетки.

8 | ГАРАНТИЙНЫЕ ОБЯЗАТЕЛЬСТВА

8.1 | УСЛОВИЯ ГАРАНТИЙНОГО ОБСЛУЖИВАНИЯ

Уважаемый покупатель!

Компания «SADKO» благодарит Вас за Ваш выбор и гарантирует высокое качество и безупречное функционирование приобретенного Вами электрического высотореза. Внимательно изучите условия гарантии изготовителя и своевременно проводите регламентное сервисное обслуживание Вашего высотореза.

Как владельцу высотореза Вам, тем не менее, следует помнить, что компания «SADKO» может отклонить претензии по гарантии, если Ваш высоторез или её узлы вышли из строя в результате небрежности, неправильного обращения или обслуживания или внесения неутверждённых изменений, а также в следствии нормального износа деталей высотореза.

8.2 | СРОК ГАРАНТИИ

Срок гарантии высотореза составляет 1 год со дня покупки. Гарантийным талоном, которым комплектуется каждое изделие "SADKO" с отметкой о проверке работоспособности, мы подтверждаем исправность данного изделия. А также, берем на себя обязательства по обеспечению бесплатного устранения всех неисправностей, возникших по вине изготовителя при правильно заполненном гарантийном талоне и соблюдении условий гарантии. Настоящая гарантия выдается в дополнение к конституционным и иным правам потребителя и ни в коей мере не ограничивает их.

Ремонт и замена любой детали по настоящей гарантии производятся безвозмездно для владельца, включая диагностику, выявившую дефект, при условии проведения диагностических работ Уполномоченным сервисным центром «SADKO». По вопросам гарантийного обслуживания обращайтесь в ближайший уполномоченный сервисный центр «SADKO».



**Наш партнёр в интернете по запчастям
ZAPCHASTI.SADKO-SHOP.COM**

**НУЖНА ЗАПЧАСТЬ?
Звоните! Поможем!**

тел.: 099 980 65 00

тел.: 068 094 00 75

СПИСОК СЕРВИСНЫХ ЦЕНТРОВ:

SADKO.UA/SERVICE.SHTML

SADKO.UA/SADKO-SERVICE.PDF

ОБРАТНАЯ СВЯЗЬ

ООО «САДКО УКРАИНА»

НАШ АДРЕС: 88000, УКРАИНА, ЗАКАРПАТСКАЯ ОБЛАСТЬ,

Г. УЖГОРОД, УЛ. ШВАБСКАЯ, 43

ТЕЛЕФОН: +38 (0312) 66 -12 -18 (ВНУТРЕННИЙ 119)

E-MAIL: ASK@SADKO-UA.COM

SADKO | ИНСТРУКЦИЯ
ПО ЭКСПЛУАТАЦИИ